

Device Search Utility v3.x

Manuel de l'Utilisateur

Version 1.1, Juin 2025

www.moxa.com/products



© 2025 Moxa Inc. Tous Droits Réservés.

Device Search Utility v3.x Manuel de l'Utilisateur

Le logiciel décrit dans ce manuel est fourni dans le cadre d'un contrat de licence et ne peut être utilisé qu'en conformité avec les termes de ce contrat.

Avis De Droit D'auteur

© 2025 Moxa Inc. Tous Droits Réservés

Marques Déposées

Le logo MOXA est une marque déposée de Moxa Inc.
Toutes les autres marques ou marques déposées mentionnées dans ce manuel appartiennent à leurs fabricants respectifs.

Avertissement

- Les informations contenues dans ce document peuvent être modifiées sans préavis et ne constituent pas un engagement de la part de Moxa.
- Moxa fournit ce document tel quel, sans garantie d'aucune sorte, qu'elle soit expresse ou implicite, y compris, mais sans s'y limiter, quant à son usage particulier. Moxa se réserve le droit d'apporter des améliorations et/ou des modifications à ce manuel, ou aux produits et/ou programmes décrits dans ce manuel, à tout moment.
- Les informations fournies dans ce manuel sont censées être exactes et fiables. Cependant, Moxa n'assume aucune responsabilité quant à leur utilisation ou aux éventuelles violations des droits de tiers pouvant résulter de leur utilisation.
- Este producto podría incluir errores técnicos o tipográficos no intencionales. Se realizan cambios periódicamente en la información aquí contenida para corregir tales errores, y estos cambios se incorporan en nuevas ediciones de la publicación.

Informations de contact pour le support technique

www.moxa.com/support

Table Des Matières

1.	Introduction	4
2.	Comment Utiliser Device Search Utility.....	5
	Installation Et Lancement.....	5
	Panneau De Travail Et Interface Utilisateur	5
	Fonction	6
	Appareil de recherche.....	6
	Déverrouiller	7
	Première Connexion.....	7
	Console	9
	Localiser	9
	Attribuer IP	9
	Attribuer IPv4	9
	Attribuer IPv6	10
	Plus De Fonctions	12
	Importer La Configuration	12
	Exporter La Configuration	13
	Mise À Niveau Du Firmware	13
	Importer Le Certificat.....	13
	Liste Blanche	14
	Redémarrer	15
	Réinitialiser	15
	Mappage COM	16
	Mode Real COM.....	16
	Configuration des ports COM mappés	19
	Filtre.....	25
	Vue Résumé.....	26
	Enregistrer la liste dans un fichier	26
	Afficher/Masquer Les Champs.....	27
	Informations Sur L'application	27
	À propos	27
	Manuel De l'Utilisateur	28
	Préférences.....	28
	Délai de déverrouillage.....	28
	Limite De Temps D'expiration Du Déverrouillage.....	29
	Langue	29
3.	Conseils Sur Les Scénarios D'utilisation.....	30
	Déploiement Massif	30
A.	Messages D'erreur	31

1. Introduction

Device Search Utility (DSU) est un outil pratique qui vous aide à découvrir facilement les NPort et MGate de Moxa, et fournit des fonctions pour le déploiement de dispositifs individuels et en masse. À partir de **DSU** v3.0, il fonctionne désormais comme une application web compatible avec Chrome, Firefox et Microsoft Edge.

Systèmes d'exploitation pris en charge:

- Windows 11 et Arm, 10, 8.1, 8 et 7
Dans l'environnement Windows 7, les packages suivants doivent être installés en tenant compte de la compatibilité avec TLS v1.2 et .NET 6:
 - Service Pack 1 (SP1)
 - Microsoft Visual C++ 2015-2022 Redistributable
 - Pack de mise à jour de sécurité KB3063858
 - Autorité de Certification Racine Microsoft 2011
- Windows Server 2025, 2022, 2019, 2016, 2012 et 2008 R2
Dans l'environnement Windows Server 2008 R2, les packages suivants doivent être installés en tenant compte de la compatibilité avec TLS v1.2 et .NET 6:
 - Service Pack 1 (SP1)
 - Microsoft Visual C++ 2015-2022 Redistributable
 - Pack de mise à jour de sécurité KB3063858
 - Autorité de Certification Racine Microsoft 2011

Type et version du navigateur

	Chrome	Firefox	Microsoft Edge
Windows 11 et Arm	Version 128.0.6613.85 et plus récentes	Version 129.0.2 et plus récentes	Version 126.0.2592.87 et plus récentes
Windows 10			
Windows Server 2025			
Windows Server 2022			
Windows Server 2019			
Windows Server 2016			
Windows 8.1	Version 109.0.5414.120 et plus récentes	Version 115.14.0 et plus récentes	Non pris en charge
Windows 8			
Windows 7			
Windows Server 2012 R2			
Windows Server 2012			
Windows Server 2008 R2			



REMARQUE

- À partir de la version 3.1, **DSU** a adopté le format Progressive Web Application (PWA), pris en charge par Chrome et Microsoft Edge. Si votre navigateur ne prend pas encore en charge les PWA, vous devriez quand même pouvoir utiliser **DSU** via l'interface du navigateur.
- À partir de la version 3.1, **DSU** est devenu une application web. Si vous rencontrez des problèmes avec **DSU**, nous vous conseillons de fermer ou de supprimer les cookies, puis de relancer l'application.
- Si votre version du système d'exploitation est plus ancienne ou ne prend en charge qu'un navigateur plus ancien, comme Internet Explorer, veuillez utiliser la version 2.x de **DSU**. **DSU** 2.x ne prend en charge que les anciens produits.

Modèles pris en charge:

Veuillez consulter la **Note De Version** dans la section **À propos** pour savoir quels produits sont pris en charge par **DSU** v3.x.

2. Comment Utiliser Device Search Utility

Installation Et Lancement

L'installation peut se faire avec deux options:

- Installation complète : Suivez les étapes de l'installateur pour compléter l'installation.
 - Installation silencieuse : DeviceSearchUtility_Installer.exe /silent

Lancez l'application en cliquant sur le raccourci **DSU** depuis le bureau de votre ordinateur.

- Version portable/autonome : Les restrictions de sécurité de certains clients peuvent limiter l'installation d'une nouvelle application sur l'ordinateur. Copiez le dossier « DeviceSearchUtility » à partir du fichier zip que vous avez téléchargé depuis le site Web de Moxa sur votre bureau. Suivez les instructions ci-dessous :
 - Exécutez InstallCertificate.bat en tant qu'administrateur
 - Exécutez DeviceSearchUtility.exe en tant qu'administrateur

Si vous souhaitez désinstaller le certificat d'autorité racine, exécutez UninstallCertificate.bat.



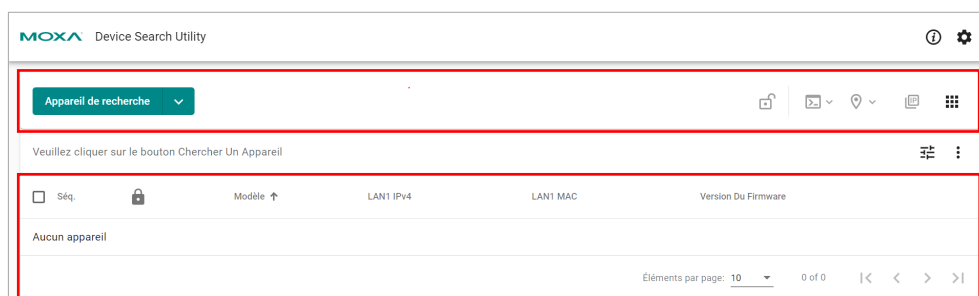
REMARQUE

1. Le port par défaut pour **DSU** est **5005**. Si vous préférez utiliser un autre port, vous pouvez modifier le fichier "**Program Files\Moxa\Device Search Utility\DeviceSearchUtility.xml**" et remplacer la ligne "**localhost:5005**" par le numéro de port de votre choix.
2. Sur le même ordinateur, **DSU** ne peut être utilisé que dans une seule instance. L'accès à **DSU** via un nouvel onglet de navigateur, un autre navigateur ou à distance refusera cette action et affichera un message d'erreur.

Avertissement



DSU n'autorise qu'une seule connexion.
Veuillez fermer cette page.















Panneau De Travail Et Interface Utilisateur



Barre d'outils

Tableau de liste de recherche

Fucntion icon	Function name	Brief introduction
	Appareil de recherche	Recherche de périphériques par diffusion, unicast ou plage IP
	Déverrouiller	Déverrouillage des appareils sélectionnés du même modèle

Fucntion icon	Function name	Brief introduction
 ▾	Console	Utilisation de la console Web
 ▾	Localiser	Localiser l'appareil en déclenchant le buzzer ou en indiquant par LED.
	Attribuer IP	Attribution de l'adresse IP du (des) périphérique(s)
	Plus De Fonctions	Fonctions avancées
	Importer La Configuration	Importation de la configuration sur des périphériques du même modèle
	Exporter la configuration	Exportation de la configuration depuis des périphériques du même modèle
	Mise à niveau du firmware	Mise à niveau du firmware pour des périphériques du même modèle
	Importer Le Certificat	Importation des certificats sur le(s) périphérique(s)
	Liste d'autorisation	Définition de la liste des adresses IP autorisées à accéder à l'appareil
	Redémarrer	Redémarrer du/des appareil(s).
	Réinitialiser	Réinitialiser du/des appareil(s) aux paramètres d'usine.
	Filtre	Filtre de recherche de la liste de table
	Informations sur l'application	Sections À propos et Manuel de l'utilisateur
	Préférences	Paramètres utilitaires, Sélection de la langue

Nom De La Colonne Du Tableau Des Résultats De Recherche	Brève Introduction	Affichage Par Défaut
Nom de l'appareil	Le nom d'alias de l'appareil	Non
Nom du modèle	Le type de modèle de l'appareil	Oui
État de déverrouillage	L'état de verrouillage par DSU	Oui
LAN1 IPv4	Adresse IPv4 de LAN1	Oui
LAN1 MAC	Adresse MAC de LAN1	Oui
LAN2 IPv4	Adresse IPv4 de LAN2	Non
LAN2 MAC	Adresse MAC de LAN2	Non
LAN1 IPv6	Adresse IPv6 de LAN1	Non
LAN2 IPv6	Adresse IPv6 de LAN2	Non
Version du micrologiciel	Version actuelle du micrologiciel chargé sur l'appareil	Oui

Fonction

La disponibilité des fonctions dans **DSU** dépend de la prise en charge de la fonction par votre appareil. Si la fonction est désactivée dans le firmware de votre appareil, la fonction sera affichée comme désactivée dans **DSU**. Si la fonction n'est pas prise en charge par votre appareil, elle ne sera pas affichée dans **DSU**.

Appareil de recherche

Appareil de recherche ▾

La **Appareil de recherche** propose trois modes de recherche. Cliquez sur le menu déroulant pour voir les options :

Appareil de recherche	Action par défaut du bouton. Il rechercherait les appareils par diffusion.
Recherche par IP	Recherche le périphérique par IP spécifique

Recherche par plage IP	Recherchez l'appareil dans une certaine plage d'IP, par exemple de 192.168.127.1 à 192.168.127.255.
------------------------	---

Appareil de recherche ▼

Recherche ... 0 appareil(s) trouvé(s), ou vous pouvez appuyer sur **ARRÊT** pour avorter.

Il est possible d'arrêter la recherche à n'importe quel stade du processus. Un bouton **Arrêt** apparaît en haut du tableau; cliquez dessus pour arrêter la recherche et garder les appareils déjà trouvés dans la liste.

Le temps de recherche par défaut est de 10 secondes. **DSU** continuera à rechercher jusqu'à la fin du délai. Si votre appareil n'apparaît pas, vous pouvez modifier la limite de temps d'attente de la recherche dans **Préférences > Rechercher Un Appareil > Limite de temps de rechercher des appareil**, pour donner un peu plus de temps au réseau pour répondre.







REMARQUE

1. Lors du lancement de DSU, il commencera à diffuser une recherche des appareils. Si vous ne souhaitez pas rechercher lors du lancement, vous pouvez décocher l'option dans **Préférences > Rechercher D'appareil > Rechercher automatiquement les Appareil après le lancement de DSU**.
2. Lors de la recherche par IP ou par plage d'IP, les résultats de la recherche afficheront uniquement le type d'IP correspondant. Par exemple, si vous recherchez par IPv4, seules les valeurs IPv4 seront affichées.

Déverrouiller



La conception de sécurité de NPort et MGate a fait de grands progrès au fil des décennies, il existe maintenant quatre types différents d'autorisations de connexion. Veuillez consulter le type de verrouillage de votre appareil dans le tableau de la liste de recherche et vous référer au tableau ci-dessous pour la méthode de déverrouillage correspondante.

	Type de permission de connexion	Définition
	Par défaut	La première connexion nécessite la création du compte et du mot de passe par défaut
	De base	La connexion nécessite uniquement la saisie d'un mot de passe
	Avancé	La connexion nécessite la saisie du compte et du mot de passe
	Déverrouillé	Le dispositif est déverrouillé ou ne nécessite pas de connexion

Première Connexion



Pour la dernière version de NPort ou MGate, l'utilisateur doit configurer un identifiant et un mot de passe lors de la première connexion.

Veuillez sélectionner le(s) appareil(s)							☰	⋮
<input type="checkbox"/>	Séq.		Modèle	LAN1 IPv4	LAN1 MAC	Version Du Firmware		
<input type="checkbox"/>	1		NPort 6250-G2	192.168.127.254	00:90:E8:62:50:A1	-		
<input type="checkbox"/>	2		NPort 5450I	192.168.127.254	00:90:E8:9A:E0:BF	3.14		
<input type="checkbox"/>	3		NPort 6250	192.168.127.254	00:90:E8:4B:B2:E4	2.2		
<input type="checkbox"/>	4		NPort 5210A	192.168.127.254	00:90:E8:AD:45:10	1.6		

Lorsque vous essayez de déverrouiller l'appareil, la fenêtre de connexion vous rappellera de configurer l'identifiant et le mot de passe. Les exigences minimales pour votre mot de passe sont affichées sous forme de conseils sous le champ du mot de passe.

Nouvelle Configuration

Configurez le compte et le mot de passe lorsque vous utilisez l'appareil pour la première fois.

Compte

Moxa

Nouveau mot de passe

Contient au moins 8 caractères

Confirmez le mot de passe

ANNULER

INSTALLER

Une fois que vous avez créé l'identifiant et le mot de passe par défaut avec succès, l'appareil peut redémarrer. Après avoir terminé la tâche de **DÉMARRER NOUVELLE TÂCHE**, l'icône de verrouillage passera en mode **Avancé** :

Veuillez sélectionner le(s) appareil(s)							☰	⋮
<input type="checkbox"/>	Séq.		Modèle	LAN1 IPv4	LAN1 MAC	Version Du Firmware		
<input type="checkbox"/>	1		NPort 6250-G2	192.168.127.254	00:90:E8:62:50:A1	-		
<input type="checkbox"/>	2		NPort 5450I	192.168.127.254	00:90:E8:9A:E0:BF	3.14		
<input type="checkbox"/>	3		NPort 6250	192.168.127.254	00:90:E8:4B:B2:E4	2.2		
<input type="checkbox"/>	4		NPort 5210A	192.168.127.254	00:90:E8:AD:45:10	1.6		

En cas d'erreur lors du déverrouillage, par exemple en entrant un mot de passe incorrect, le système vous informera en affichant un message d'erreur en bas à droite de l'écran.

Éléments par page: 10 1 - 3 of 3

Échec du déverrouillage



REMARQUE

1. Vous ne pouvez déverrouiller que les appareils du même modèle.
2. Si vous devez modifier l'identifiant et le mot de passe, veuillez accéder à la console Web et rechercher la fonction **User Account**.
3. Un mécanisme de verrouillage automatique bloque l'appareil après une période d'inactivité (par défaut trois minutes), nécessitant un déverrouillage supplémentaire. L'option de verrouillage automatique se trouve dans **Préférences > Délai de déverrouillage**.

Console



La console Web de l'appareil contient tous les paramètres. En cliquant sur le bouton, vous accédez aux options. Les options non prises en charge par l'appareil seront désactivées.

- HTTP (IPv4)
- HTTPS (IPv4)
- HTTPS (IPv6)
- Telnet



REMARQUE

Pour les produits publiés ultérieurement, certaines méthodes de connexion non sécurisées sont désactivées par défaut, telles que HTTP et Telnet. Si vous devez accéder à l'appareil par l'une de ces méthodes, veuillez d'abord les activer via la console Web : **Basic Settings > Console Settings**.

Localiser



Vous devez déverrouiller l'appareil avant de pouvoir utiliser cette fonction.

Cela permet de localiser l'appareil en déclenchant le buzzer. En cliquant sur le bouton, toutes les options de **Localiser** s'afficheront. Si votre appareil ne prend pas en charge certaines options, elles seront désactivées :

- Localiser (IPv4)
- Localiser (IPv6)

Attribuer IP



Vous devez déverrouiller l'appareil avant de pouvoir utiliser cette fonction.

Cliquez pour attribuer IPv4 ou IPv6. Si tous les appareils sélectionnés prennent en charge IPv6, l'onglet IPv6 apparaîtra, sinon DSU n'affichera que l'onglet IPv4.

Attribuer IPv4

Mode : Statique ou DHCP

Cliquez sur le champ **Adresse IP**, **Masque de sous-réseau**, **Passerelle par défaut** – **Opt** pour saisir manuellement les valeurs.

Si vous avez sélectionné plusieurs appareils et qu'une IP spécifique n'est pas requise pour chaque appareil, vous pouvez envisager d'utiliser **ATTRIBUER IP SÉQUENTIELLEMENT** pour configurer rapidement les IP. La fonction se basera sur la valeur IP du premier appareil de la liste pour incrémenter l'adresse IP.

Attribuer IP

IPv4

Mode

Statique

4 appareil(s)

ATTRIBUER IP SÉQUENTIELLEMENT

Séq.	Modèle et adresse MAC	Adresse IP	Masque de sous-réseau	Passerelle par défaut - facultative	
1	NPort 6250-G2 00:90:E8:62:50:A1	192.168.127.254	255.255.255.0		⋮
2	NPort 5450I 00:90:E8:9A:E0:BF	10.12.101.202	255.255.255.0		⋮
3	NPort 6250 00:90:E8:4B:B2:E4	10.12.101.204	255.255.255.0		⋮

ANNULER

ATTRIBUER ET REDÉMARRER

Cloner "Masque de réseau" / "Passerelle par défaut" sur tous les appareils

Ceci est un moyen rapide de copier et coller les valeurs de masque de sous-réseau ou de passerelle sur tous les appareils sélectionnés. Modifiez d'abord **Masque de sous-réseau** et **Passerelle par défaut – Optionnel** de n'importe quel appareil, puis trouvez les options dans l'icône de menu en fin de liste et appliquez-les :

Séq.	Modèle et adresse MAC	Adresse IP	Masque de sous-réseau	Passerelle par défaut - facultative	
1	NPort 6250-G2 00:90:E8:62:50:A1	192.168.127.254	255.255.255.0		⋮
2	NPort 5450I 00:90:E8:9A:E0:BF	10.12.101.202	255.255.255.0		⋮
3	NPort 6250 00:90:E8:4B:B2:E4	10.12.101.204	255.255.255.0		⋮

Cloner le masque de sous-réseau sur t...

Cloner La Passerelle Par Défaut sur to...

Attribuer IPv6

Mode : Statique, Auto ou Désactiver

Cliquez sur le champ **Adresse IP**, **Préfixe**, **Passerelle par défaut – Opt** pour saisir manuellement les valeurs.

Si vous avez sélectionné plusieurs appareils et qu'une IP spécifique n'est pas requise pour chaque appareil, vous pouvez envisager d'utiliser **ATTRIBUER IP SÉQUENTIELLEMENT** pour configurer rapidement les IP. La fonction se basera sur la valeur de l'IP du premier appareil de la liste pour incrémenter l'adresse IP.

Attribuer IP

IPv4

IPv6

Mode

Statique

2 appareil(s)

ATTRIBUER IP SÉQUENTIELLEMENT

Séq.	Modèle et adresse MAC	Adresse IP	Préfixe	Passerelle par défaut - facultative
1	NPort 6250-G2 00:90:E8:62:50:A1	fe80::290:e8ff:fe62:50a1	1	
2	NPort 6250 00:90:E8:4B:B2:E4	fe80::290:e8ff:fe4b:b2e4	1	

ANNULER

ATTRIBUER ET REDÉMARRER

Cloner "Préfixe" / "Passerelle par défaut" sur tous les appareils

Ceci est une façon rapide de copier et coller la valeur du préfixe ou de la passerelle sur tous les appareils sélectionnés. Modifiez d'abord **Préfixe** et **Passerelle par défaut – Opt** de n'importe quel appareil, puis trouvez les options dans l'icône de menu en fin de liste et appliquez-les :

Séq.	Modèle et adresse MAC	Adresse IP	Préfixe	Passerelle par défaut - facultative
1	NPort 6250-G2 00:90:E8:62:50:A1	fe80::290:e8ff:fe62:50a1	1	
2	NPort 6250 00:90:E8:4B:B2:E4	fe80::290:e8ff:fe4b:b2e4	1	

ANNULER

ATTRIBUER ET REDÉMARRER

Cloner Le Préfixe sur tous les appareils

Cloner La Passerelle Par Défaut sur to...

Appliquer les changements

Une fois que vous avez tout réglé, cliquez sur **ATTRIBUER ET REDÉMARRER** pour redémarrer votre ou vos appareils et définir une nouvelle adresse IP. Le **DSU** devrait afficher le résultat, qu'il soit réussi ou non, dans les colonnes **Statut** et **Message** de chaque appareil.

Infos: L'exécution de ce processus peut prendre un certain temps, veuillez attendre qu'il se termine avant d'effectuer d'autres actions.

L'exécution est terminée

Nom De L'appareil	Modèle	Statut	Message	Heure de la dernière mise à jour
NPort-6250-G2_0091	NPort 6250-G2	✅ Fini	Fini	16/09/2024 10:33:37
NP5450L_4850	NPort 5450I	✅ Fini	Fini	16/09/2024 10:33:37
NP6250_5347	NPort 6250	✅ Fini	Fini	16/09/2024 10:33:37
NP5210A_8205	NPort 5210A	❌ Manqué	L'action a échoué pour une raison inconnue. Veuillez réessayer.	16/09/2024 10:33:37

Éléments par page: 10

1 - 4 of 4

<<

<

>

>>

DÉMARRER NOUVELLE TÂCHE

Plus De Fonctions



Importer La Configuration



Vous devez déverrouiller l'appareil avant de pouvoir utiliser cette fonction.

Importer La Configuration consiste à importer un fichier de configuration sur un ou plusieurs appareils portant le même nom de modèle.

Importer le Configuration

Choisissez le fichier de configuration à télécharger et importer.

Fichier de configuration

PARCOURIR...

☐ Conserver les paramètres réseau actuels du périphérique
Les éléments conservés incluent le mode, l'adresse IP, le masque de réseau (IPv4), le préfixe (IPv6), la passerelle et le DNS.

ANNULER IMPORTER ET REDÉMARRER

Conserver les paramètres réseau actuels de l'appareil

Si vous souhaitez conserver les paramètres réseau existants pour le ou les périphériques, veuillez cocher l'option.

Après l'importation de la configuration, **DSU** doit afficher le succès ou l'échec dans les colonnes **Statut** et **Message** pour chaque périphérique.

Infos: L'exécution de ce processus peut prendre un certain temps, veuillez attendre qu'il se termine avant d'effectuer d'autres actions.

L'exécution est terminée

Nom De l'Appareil	Modèle	Statut	Message	Heure de la dernière mise à jour
NP5210A_8205	NPort 5210A	✅ Fini	Configuration d'importation - Traitement (75 %)	16/09/2024 10:48:38
NP5210A_8295	NPort 5210A	❌ Manqué	Format de fichier incorrect.	16/09/2024 10:48:38

Éléments par page: 10 1 - 2 of 2

DÉMARRER NOUVELLE TÂCHE

Votre appareil peut redémarrer à nouveau pour rendre la configuration effective, et votre travail en cours sera interrompu.



REMARQUE

Pour les causes possibles de l'échec, veuillez-vous référer à l'Appendice : Messages d'erreur.

Cliquez sur **DÉMARRER NOUVELLE TÂCHE** pour revenir au volet principal de la console et effectuer une nouvelle recherche.

Exporter La Configuration



Vous devez déverrouiller l'appareil avant de pouvoir utiliser cette fonction.

Exporter La Configuration consiste à exporter le fichier de configuration d'un ou plusieurs appareils portant le même nom de modèle. Lors de l'exportation d'un seul appareil, le format de fichier peut être *.ini, *.dat, *.txt, *.cfg, *.dec. Le nom de fichier sera [Nom du modèle] - [IP] _ [Date].xxx, par exemple, NPort6150-10.123.10.1_220724.ini.

Lors de l'exportation de plusieurs appareils, le système compressera les fichiers de configuration.

Mise À Niveau Du Firmware



Vous devez déverrouiller l'appareil avant de pouvoir utiliser cette fonction.

Mise À Niveau Du Firmware permet d'envoyer un fichier de firmware à un ou plusieurs appareils portant le même nom de modèle. L'extension du fichier firmware est généralement .ROM.

Étape 1 : Sélectionner les mêmes modèles

Étape 2 : Importer le fichier du micrologiciel

Étape 3 : Importer et redémarrer



AVERTISSEMENT

Lors de la mise à niveau du micrologiciel, veuillez ne pas débrancher la prise de l'adaptateur secteur de l'appareil, ni redémarrer/réinitialiser l'appareil, car cela pourrait le rendre inutilisable.

Importer Le Certificat



Vous devez déverrouiller l'appareil avant de pouvoir utiliser cette fonction.

Importer Le Certificat permet d'échanger des fichiers de certificat avec un ou plusieurs appareils afin d'établir des transferts de commande/données sécurisés.

Étape 1 : Sélectionnez les modèles appropriés, par exemple NPort 6000-G2

Étape 2 : Importez le certificat

Étape 3 : Enregistrez et redémarrez



REMARQUE

1. Importer Le Certificat n'est disponible que sur certains modèles, par exemple la série NPort 6000-G2.
2. Les certificats ne peuvent être importés que lorsque les ports sont fermés et qu'aucune donnée n'est transférée. Vous recevrez une notification pour fermer tous les ports ouverts avant d'importer le fichier de certificat.

Liste Blanche



Vous devez déverrouiller l'appareil avant de pouvoir utiliser cette fonction.

Liste Blanche permet l'accès à l'appareil en ajoutant des IPs à la liste d'accès. Cliquez sur **AJOUTER UNE RÈGLE** ou **AJOUTER CET HÔTE** pour créer une nouvelle règle pour la liste d'autorisation.

Liste d'autorisation

Avertissement: Toutes les communications ne sont autorisées que pour les adresses IP de cette Liste D'autorisation après son activation. Veuillez vous assurer d'ajouter l'adresse IP de votre hôte à la liste.

☐ Activer cette Liste D'autorisation

AJOUTER CE HÔTE

AJOUTER UNE RÈGLE

Séq.	Adresse IP	Masque de sous-réseau	Règle
Aucune règle à afficher. Cliquez sur AJOUTER UNE RÈGLE pour créer la première règle.			

ANNULER

ENREGISTRER ET REDÉMARRER

AJOUTER UNE RÈGLE

Ceci accorde la permission d'accès à une IP spécifique.

Liste d'autorisation

Avertissement: Toutes les communications ne sont autorisées que pour les adresses IP de cette Liste D'autorisation après son activation. Veuillez vous assurer d'ajouter l'adresse IP de votre hôte à la liste.

☒ Activer cette Liste D'autorisation

AJOUTER CE HÔTE

AJOUTER UNE RÈGLE

Séq.	Adresse IP	Masque de sous-réseau	Règle
1	192.168.127.101 0.0.0.0 ~ 255.255.255.255	255.255.255.255	Activer <div></div> <div></div>
2	10.89.102.176 0.0.0.0 ~ 255.255.255.255	255.255.255.255	Activer <div></div> <div></div>

ANNULER

ENREGISTRER ET REDÉMARRER

Adresse IP	L'adresse IP de l'ordinateur autorisé à accéder
Masque de sous-réseau	Le masque de sous-réseau de l'ordinateur autorisé à accéder
Règle	Activer/Désactiver la règle de la liste blanche
<div></div>	Supprimer la règle de la liste blanche

Activer cette liste blanche

Cela permet d'activer l'intégralité de la fonction de liste blanche et cette option ne sera activée que s'il y a une règle dans la liste. La restriction d'accès ne sera activée que si cette option est cochée.

AJOUTER CE HÔTE

Pour ajouter l'ordinateur actuel en fonctionnement **DSU** à la liste blanche.



REMARQUE

Si l'ordinateur en fonctionnement **DSU** sert de poste de travail pour votre appareil, il est crucial d'inclure l'ordinateur hôte dans la liste d'accès en cliquant sur **AJOUTER CE HÔTE**. Sinon, si vous activez la (liste blanche) sans ajouter l'IP de l'ordinateur hôte, l'appareil bloquera à nouveau l'accès de l'ordinateur hôte.

Après avoir terminé l'édition de la liste blanche, cliquez sur le bouton **Enregistrer et redémarrer**. Veuillez noter que l'appareil peut nécessiter un redémarrage et que votre travail en cours sera interrompu.

Redémarrer



Vous devez déverrouiller l'appareil avant de pouvoir utiliser cette fonction.

Le **Redémarrage** peut s'appliquer à un ou plusieurs appareils. Sélectionnez les appareils que vous devez **Redémarrer** et appuyez sur le bouton Redémarrer.

Une fois le redémarrage terminé, **DSU** doit afficher le résultat, qu'il soit réussi ou échoué, dans les colonnes **Statut et Message** de chaque appareil.

Infos: L'exécution de ce processus peut prendre un certain temps, veuillez attendre qu'il se termine avant d'effectuer d'autres actions.

L'exécution est terminée

Nom De L'Appareil	Modèle	Statut	Message	Heure de la dernière mise à jour
NP5210A_8295	NPort 5210A	✅ Fini	Fini	Jul 22, 2024 15:27:07
NP5210A_8205	NPort 5210A	❌ Manqué	L'action a échoué pour une raison inconnue. Veuillez réessayer.	Jul 22, 2024 15:27:07
NP5450L_4850	NPort 5450L	✅ Fini	Fini	Jul 22, 2024 15:27:07

Éléments par page: 10 1 - 3 of 3 |< < > >|

DÉMARRER NOUVELLE TÂCHE

Votre appareil peut redémarrer à nouveau pour rendre la configuration effective, et votre travail en cours sera arrêté.



REMARQUE

Pour la cause de l'échec, veuillez-vous référer à l'Annexe : Messages d'erreur.

Réinitialiser



Vous devez déverrouiller l'appareil avant de pouvoir utiliser cette fonction.

Réinitialiser peut s'appliquer à un ou plusieurs appareils. Sélectionnez les appareils que vous devez réinitialiser et cliquez sur le bouton **Réinitialiser**.

Réinitialiser

Réinitialisez tous les paramètres aux valeurs d'usine par défaut, y compris les comptes et les mots de passe de la console.

☐ Conserver les paramètres réseau actuels de l'appareil

Les éléments conservés incluent le mode, l'adresse IP, le masque de réseau (IPv4), le préfixe (IPv6), la passerelle et le DNS.

ANNULER
RÉINITIALISER ET REDÉMARRER

Conserver les paramètres réseau actuels de l'appareil

Si vous souhaitez conserver les paramètres réseau existants de l'appareil (s), cochez les options.

Mappage COM

Mode Real COM

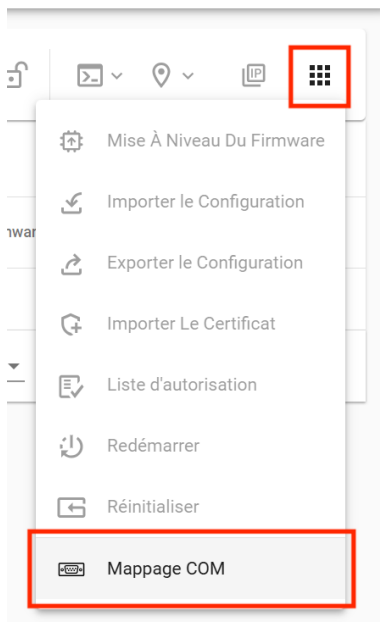
Vous pouvez configurer les ports série du **NPort** ou du **MGate MB3x70-G2** comme ports COM distants pour votre hôte PC. Pour le NPort, définissez les ports série en mode Real COM lors de la configuration des ports COM avec le **Moxa Windows Driver Manager**.



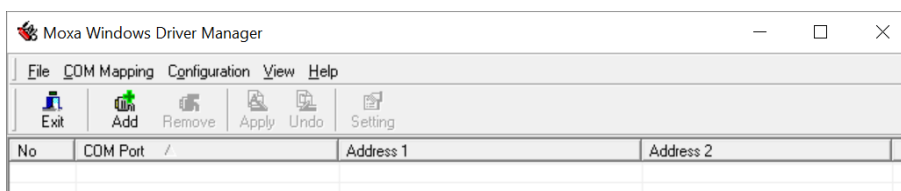
REMARQUE

1. **Mappage COM** prend actuellement en charge uniquement **NPort** et **MGate MB3x70-G2**.
2. **Mappage COM** nécessite le **Moxa Windows Driver Manager**. Si votre ordinateur n'a pas le **Moxa Windows Driver Manager** installé, relancez l'installateur **DSU** pour inclure l'installation du **Moxa Windows Driver Manager** ou téléchargez-le depuis **Moxa.com/Support**.
3. Pour exécuter **Mappage COM**, votre ordinateur doit avoir la dernière version de Visual C++ Redistributable installée. Il peut être nécessaire de redémarrer l'ordinateur après l'installation.

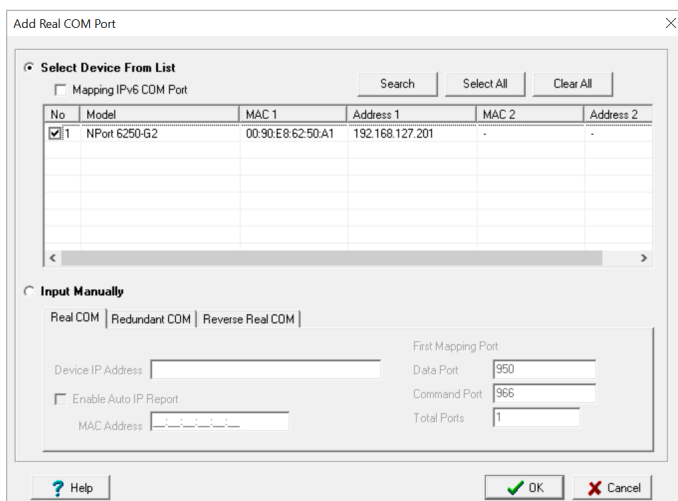
1. Cliquez sur **Mappage COM** dans **Plus De Fonctions**



2. Cliquez sur l'icône **Add** dans le **Moxa Windows Driver Manager**. Pour la série **MGate MB3x70-G2**, vous pouvez passer à l'étape 4.



3. Cliquez sur **Search** pour rechercher des serveurs de périphériques NPort. Dans la liste générée, sélectionnez le serveur auquel vous allez mapper les ports COM, puis cliquez sur **OK**. L'adresse IPv4 par défaut sera changée en adresse IPv6 lorsque l'option **Mapping IPv6 COM Port** est cochée.



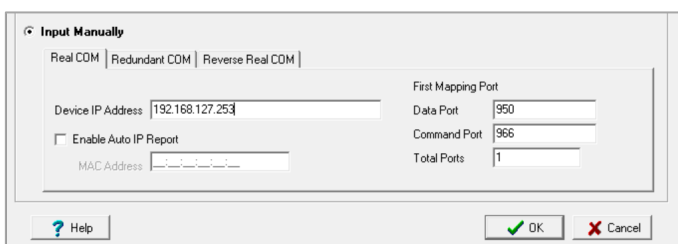
REMARQUE

Seuls les modèles NPort 6000 et NPort 6000-G2 prennent en charge IPv6.

4. Pour le **NPort**, vous pouvez également sélectionner **Input Manually**, puis saisir manuellement l'adresse IP du **NPort** (**Device IP Address**), le premier **Data Port**, le premier **Command Port** et le **Total Ports** auxquels les ports COM seront associés. Notez que la page **Add Real COM Port** prend en charge les **FQDN** (Fully Qualified Domain Names), auquel cas l'adresse IP sera renseignée automatiquement.

Pour la série **MGate MB3x70-G2** prenant en charge jusqu'à 4 Real COM, il suffit de saisir l'**Device IP Address** du MGate et de définir **Total Ports** sur 4 ; il n'est pas nécessaire de modifier le **Data Port** ni le **Command Port**.

Sélectionnez **OK** pour passer à l'étape suivante.



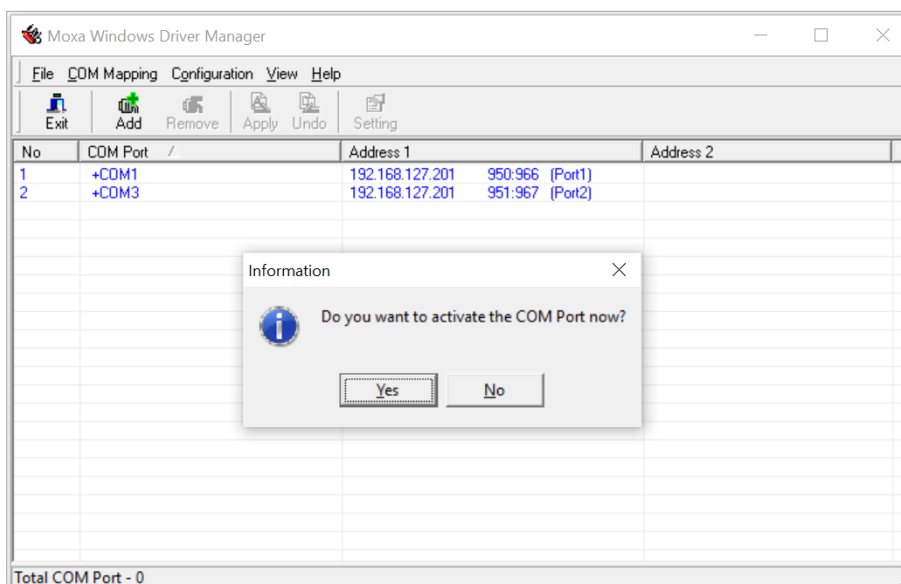
REMARQUE

En mode **Real COM** des **NPort**, les numéros de **Data Port** et de **Command Port** sont fixes. Le numéro de **Data Port** commence à 950 pour le port série 1 de l'appareil, 951 pour le port 2, et ainsi de suite. Le numéro de **Command Port** commence à 966 pour le port 1, 967 pour le port 2, etc.

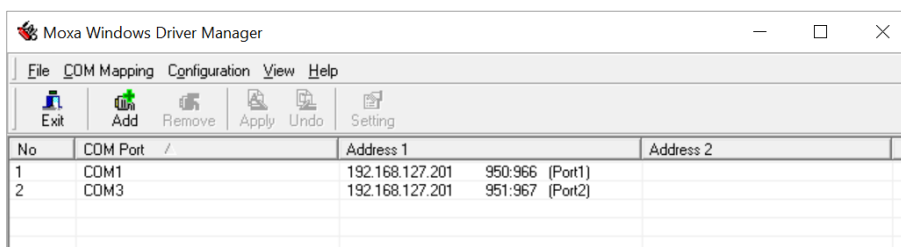
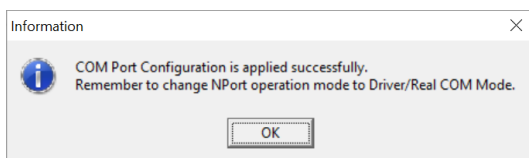
Par exemple, si votre appareil comporte huit ports série et que vous souhaitez uniquement mapper les ports 3 à 5, définissez **Total Ports** sur 3. Le premier port mappé aura un numéro de **Data Port** de 952 et un numéro de **Command Port** de 968.

Si vous devez mapper des ports série non séquentiels (par exemple, port 3 et port 5), vous devez ajouter chaque port séparément.

5. Les ports COM et leurs mappages apparaîtront en bleu jusqu'à leur activation. L'activation des ports COM enregistre les informations dans le registre du système hôte et rend le port COM disponible pour l'utilisation. L'ordinateur hôte n'utilisera pas le port COM avant son activation. Cliquez sur **Yes** pour activer les ports COM ou sur **No** pour les activer plus tard.



6. Después de una activación exitosa, aparecerá un cuadro de diálogo de confirmación y todos los puertos activados cambiarán a negro.

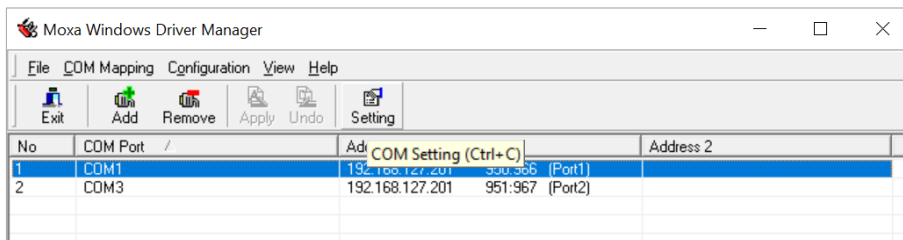


REMARQUE

1. Le **Redundant COM** Mode est disponible uniquement pour les modèles CN2600 et NPort 6600-G2, et le chiffrement du **Redundant COM** Mode est uniquement pris en charge sur les modèles NPort 6600-G2.
2. Le **Reverse Real** COM Mode est disponible uniquement sur les modèles NPort 6000 et 6000-G2.

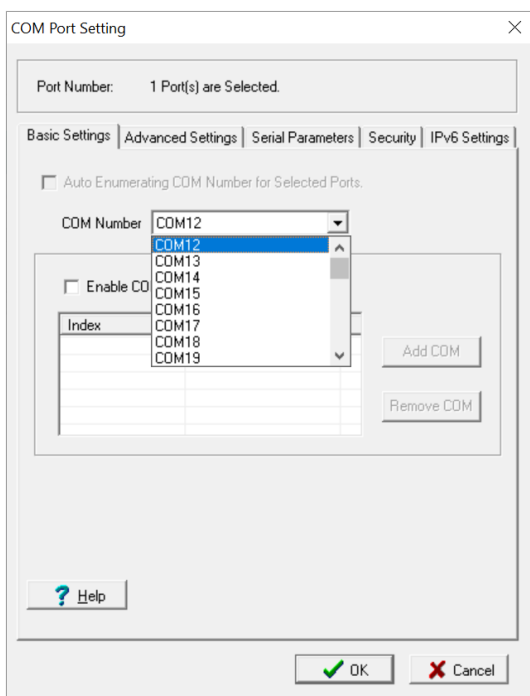
Configuration des ports COM mappés

Pour reconfigurer les paramètres d'un port série spécifique sur le NPort en mode Real CO], choisissez la ligne correspondante et cliquez sur l'icône **Setting**.



Basic Setting

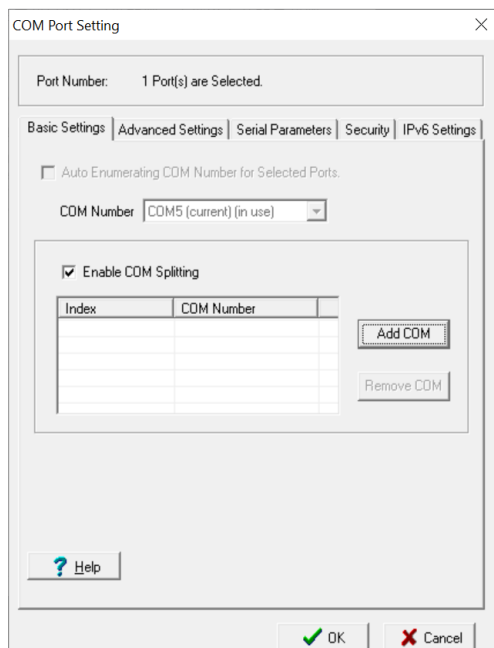
Sous la fenêtre **Basic Setting**, utilisez la liste déroulante du **COM Number** pour sélectionner un numéro COM à attribuer au port série en cours de configuration. Si vous avez sélectionné plusieurs ports, vous pouvez sélectionner l'option **Auto Enumerating COM Number for Selected Ports** pour attribuer des numéros COM disponibles en séquence aux ports série sélectionnés. Notez que le pilote marquera les ports comme **"in use"** en conséquence.



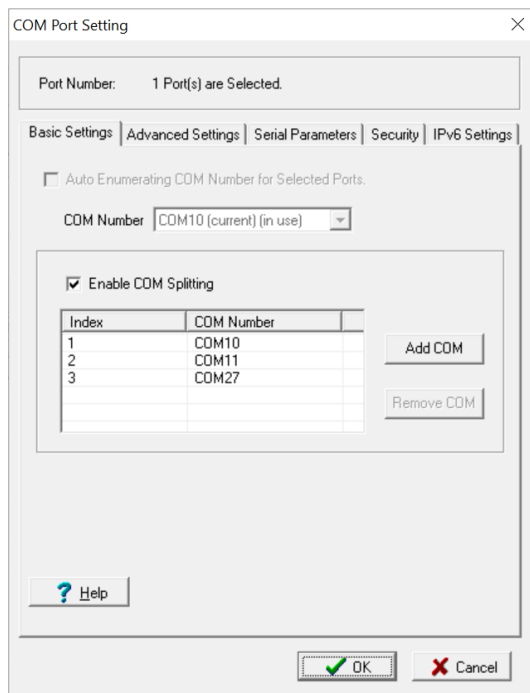
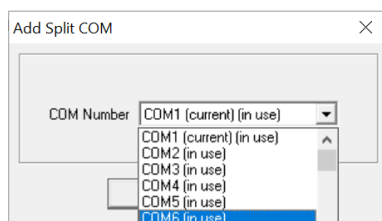
COM Splitting

La **COM Splitting** vous permet de rediriger les données du même port série vers plusieurs ports COM virtuels sur votre ordinateur. N'oubliez pas de régler le **Max Connection** dans votre NPort. Par exemple, si vous fractionnez en deux ports COM, le **Max Connection** doit être réglé sur 2. Veuillez vous référer à l'introduction **Max Connection** dans le manuel de l'utilisateur NPort concernant la configuration et les limitations de nombre.

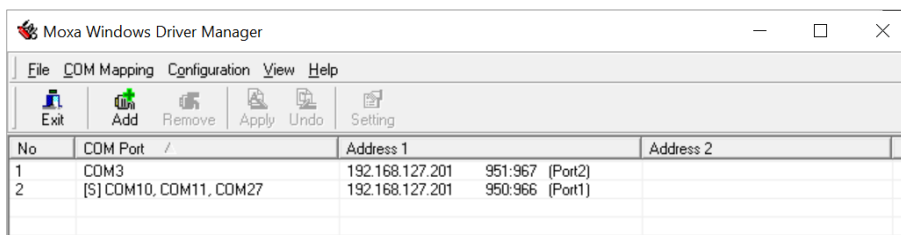
1. Activer **Enable COM Splitting**



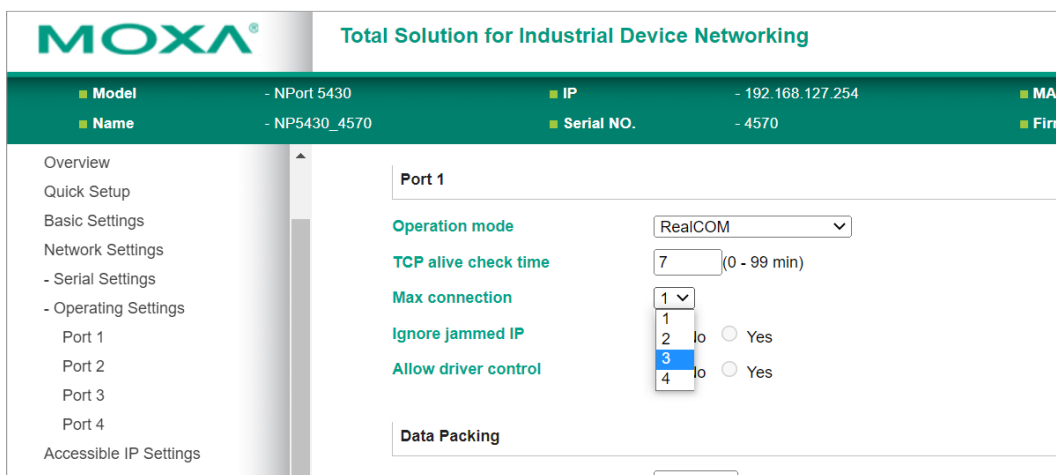
2. **Add COM** pour sélectionner les ports COM cibles pour le **COM Splitting**; le port COM doit être disponible.



- Après avoir appuyé sur **OK**, assurez-vous d'avoir regroupé les ports COM que vous venez de sélectionner. Cliquez sur **Apply** pour enregistrer la modification.

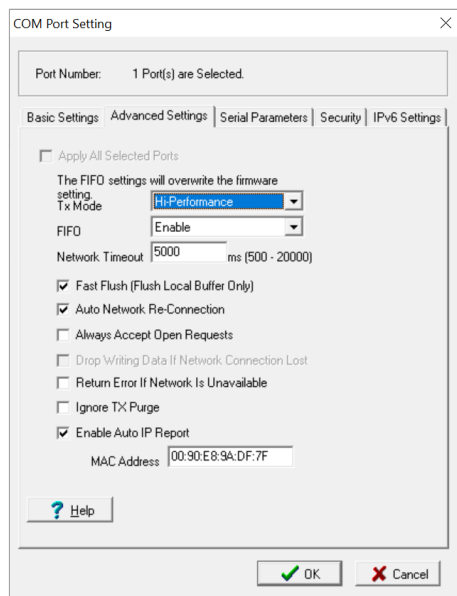


- Dans les **Operating Settings** du NPort, ajustez le nombre dans le menu déroulant **Max Connection** pour qu'il corresponde au numéro de l'unité dans le groupe **COM Splitting**.



Advanced Setting

Cliquez sur l'onglet **Advanced Setting** pour modifier le **Tx Mode**, le **FIFO** et le **Flash Flush**.



Tx Mode

Hi-Performance est le paramètre par défaut pour le **Tx mode**. Après que le pilote a envoyé des données au NPort, le pilote émet immédiatement une réponse "Tx Empty" au programme. En mode **Classical**, le pilote attend de recevoir une confirmation du port série du NPort avant d'envoyer la réponse "Tx Empty". Cela entraîne une baisse du débit. Si vous souhaitez vous assurer que toutes les données sont envoyées avant de procéder à un traitement supplémentaire, nous recommandons d'utiliser le mode **Classical**.

FIFO

Si **FIFO** est désactivé, le NPort transmettra un octet chaque fois que le Tx FIFO devient vide, et il générera une interruption de réception pour chaque octet entrant. Cela provoquera une réponse plus rapide et un débit inférieur.

Network Timeout

Vous pouvez utiliser cette option pour éviter le blocage si le NPort cible est indisponible.

Fast Flush (ne vide que le tampon local)

Pour certaines applications, le programme de l'utilisateur utilise la fonction Win32 PurgeComm() avant de lire ou d'écrire des données. Après qu'un programme a utilisé la fonction PurgeComm(), le pilote NPort interroge activement le firmware du NPort plusieurs fois pour s'assurer qu'il n'y a pas de données en file d'attente dans le tampon du firmware du NPort, au lieu de simplement vider le tampon local. Ce design est utilisé pour répondre à certaines considérations particulières. Cependant, cela peut prendre plus de temps (environ quelques centaines de millisecondes) qu'un COM1 natif, en raison du temps supplémentaire passé à communiquer via Ethernet. Par conséquent, PurgeComm() fonctionne beaucoup plus rapidement avec les ports COM natifs sur le PC qu'avec les ports COM mappés sur le NPort. Pour répondre à d'autres applications nécessitant un temps de réponse plus rapide, le pilote NPort implémente une option de **Fast Flush**. Cette fonction est activée par défaut.

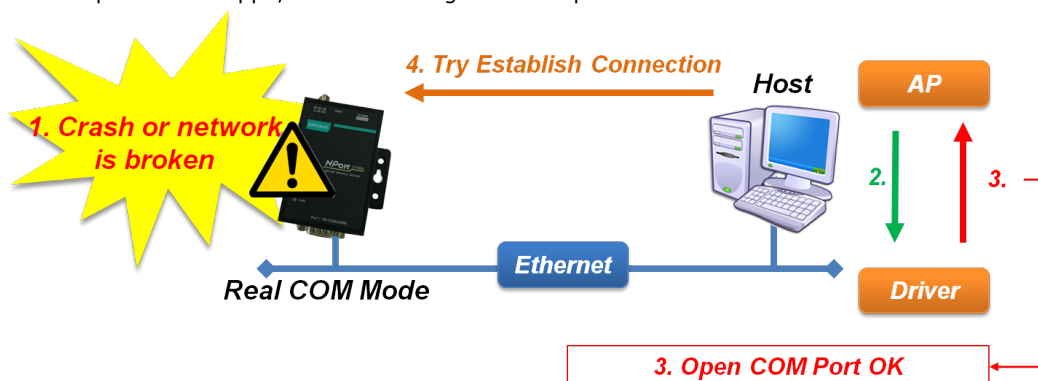
Si vous avez désactivé le **Fast Flush** et constatez que les ports COM mappés sur le NPort fonctionnent sensiblement plus lentement que lorsqu'ils utilisent un port COM natif, vérifiez si votre application utilise les fonctions PurgeComm(). Si c'est le cas, essayez d'activer la fonction **Fast Flush** et voyez s'il y a une amélioration significative des performances.

Network Re-Connection

Avec cette option activée, le pilote tentera à plusieurs reprises de rétablir la connexion TCP si le NPort ne répond pas aux paquets d'arrière-plan "check-alive".

Always Accept Open Requests

Lorsque le pilote ne peut pas établir de connexion avec le NPort, le logiciel de l'utilisateur peut toujours ouvrir le port COM mappé, comme s'il s'agissait d'un port COM natif.



Return Error If the Network Is Unavailable

Désactiver cette option empêchera le pilote de retourner des erreurs même lorsqu'une connexion au NPort ne peut être établie. Activer cette option fera que la fonction Win32 Comm retourne le code d'erreur « STATUS_NETWORK_UNREACHABLE » lorsqu'une connexion au NPort ne peut être établie. Typiquement, cela montre que la connexion réseau de votre hôte est hors ligne, probablement en raison d'un câble déconnecté. Si vous pouvez accéder à d'autres dispositifs réseau, cela pourrait montrer que le NPort n'est pas actuellement alimenté ou n'est pas correctement connecté. Pour utiliser cette fonction, assurez-vous que **Auto Network Re-Connection** est activée.

Drop Writing Data If Network Connection Lost

Si la connexion réseau entre Windows et le périphérique NPort est perdue, le pilote NPort activé abandonnera les données d'écriture. Les données d'écriture ne seront pas envoyées après la reconnexion au réseau.

Ignore TX Purge

Les applications peuvent utiliser l'API Win32 PurgeComm pour effacer le tampon de sortie. L'application mettra fin aux opérations d'écriture en cours qui se chevauchent. Cochez la case **Ignore TX Purge** pour ignorer l'effet sur les données de sortie.

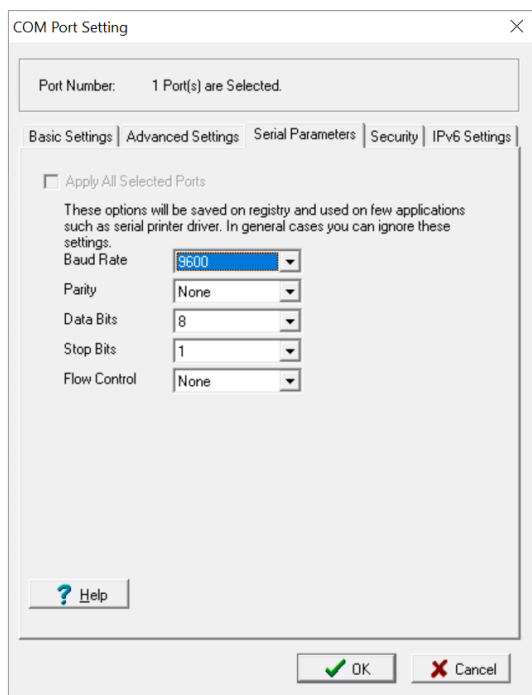


REMARQUE

À partir de la version 1.19, le **Moxa Windows Driver Manager** prend en charge la série Moxa OnCell ; la fonction **Enable Auto IP Report** dans les **Advance Settings** ne prend en charge que les produits OnCell.

Serial Parameters

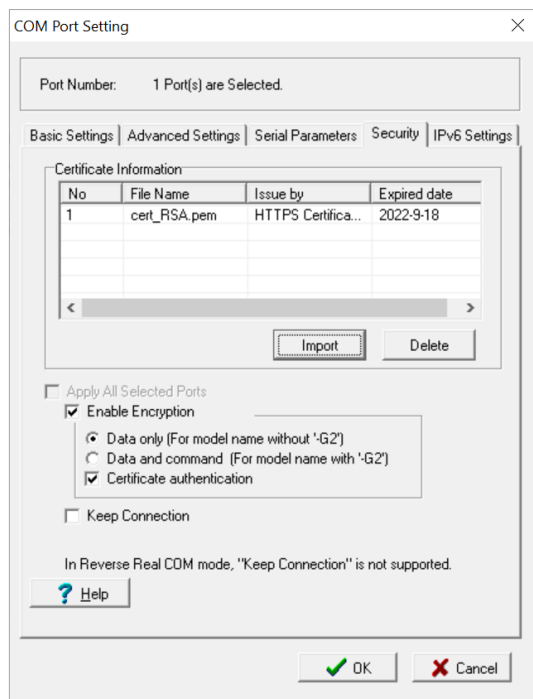
Une fois le NPort allumé, la fenêtre **Serial Parameters** dans la figure suivante affiche les paramètres par défaut. Cependant, le programme peut toujours redéfinir les paramètres série à des valeurs différentes après que le programme a ouvert le port via l'API Win32.



Security (modèles NPort 6000 et NPort G2)

Enable Encryptions

Activez le chiffrement SSL pour la transmission des données et des commandes du port COM sélectionné.



- Data only**
 Les anciens modèles de NPort ne prennent en charge que le chiffrement des données. Sélectionnez cette option si vous utilisez des anciens modèles de NPort.

- **Data and command**

Le NPort G2 prend en charge le chiffrement des données et des commandes. Sélectionnez cette option si vous utilisez des modèles NPort G2.

- **Certification Authentication**

Cette fonction est uniquement compatible avec les modèles NPort G2 et NPort 6000. Il s'agit d'un renforcement de la sécurité qui vous permet de vérifier si le certificat importé a été certifié par **Certificate Authority (CA)**. Cliquez sur le bouton **Import** ci-dessus pour importer votre propre certificat.

Keep Connection

Si vous ouvrez/fermez fréquemment votre port COM (avec le chiffrement des données activé) et si le NPort est utilisé par un seul hôte, nous vous recommandons d'activer cette option pour des opérations plus rapides. Un port COM avec chiffrement activé prendra un court laps de temps (300 à 500 ms) lors de l'ouverture en raison du protocole SSL. Activer ces options garantira que la connexion du port COM (SSL) reste connectée. Ici, ouvrir/fermer le port COM sera plus rapide.



REMARQUE

En mode **Reverse Real COM**, la fonction **Keep Connection** n'est pas prise en charge.

IPv6 Settings (modèles NPort 6000 et NPort 6000-G2)

Interface Index

L'**Interface Index** est uniquement utilisé pour le mappage d'adresses Link-Local. Ignorez ce paramètre si l'adresse de mappage n'est pas une adresse Link-Local (par exemple, fe80:0/64). Attribuez l'index d'interface pour résoudre les problèmes de routage lorsque le port COM est mappé avec une adresse Link-Local. Ce paramètre indique au système Windows quelle interface utiliser pour router les données.



REMARQUE

1. La fonction **Security** est prise en charge uniquement par les modèles NPort 6000 et NPort G2.
2. Les **IPv6 Settings** sont pris en charge uniquement par les modèles NPort 6000 et NPort 6000-G2.

Filtre



Filtre vous aide à trouver rapidement le ou les appareils que vous recherchez dans une longue liste. Entrez une valeur dans le champ **Taper pour rechercher**, et il recherchera rapidement les attributs d'appareil correspondants.

Veuillez sélectionner le(s) appareil(s)					
<input type="checkbox"/>	Ség.	Modèle	LAN1 IPv4	LAN1 MAC	
<input type="checkbox"/>	1	NPort 5450I	10.12.101.201	00:90:E8:9A:E0:BF	3.14
<input type="checkbox"/>	2	NPort 6250	10.12.101.200	00:90:E8:4B:B2:E4	2.2
<input type="checkbox"/>	3	NPort 5210A	10.12.101.202	00:90:E8:AD:45:10	1.6

Ou bien, vous pouvez utiliser **Ajouter un filtre** pour utiliser des conditions simples ou combinées pour vous aider à trouver des appareils spécifiques.

Veuillez sélectionner le(s) appareil(s)

<input type="checkbox"/>	Séq.		Modèle	LAN1 IPv4	LAN1 MAC
<input type="checkbox"/>	1		NPort 6250-G2	10.12.101.201	00:90:E8:62:50:A1
<input type="checkbox"/>	2		NPort 5450I	10.12.101.202	00:90:E8:9A:E0:BF
<input type="checkbox"/>	3		NPort 5210A	10.12.101.202	00:90:E8:AD:45:10
<input type="checkbox"/>	4		NPort 6250	10.12.101.203	00:90:E8:4B:B2:E4

Q Taper pour rechercher

Nom De l'Appareil

Modèle

Statut de déverrouillage

Permission De Connexion

LAN1 IPv4

ERCHER

La fonction **Filtre** recherche également les caractères dans les colonnes masquées.

Options de Filtre

Valeur Du Filtre	Critères De Filtre
Nom De L'appareil	Recherche de la valeur d'entrée dans le champ Nom de l'appareil
Nom Du Modèle	Recherche de la valeur d'entrée dans le champ Nom du modèle
Statut De Déverrouillage	Recherche des appareils verrouillés ou déverrouillés
Permission De Connexion	Recherche des appareils avec des permissions Avancées, Héritées, par Défaut ou Normales. (Veuillez-vous référer à la section Déverrouiller pour une définition détaillée des permissions)
LAN1 IPv4	Recherche de la valeur IP dans le champ IPv4
LAN1 MAC	Recherche de la valeur MAC dans le champ LAN1 MAC
Version Du Firmware	Recherche de firmware dans le champ Version du firmware



REMARQUE

La valeur du **Filtre** est sensible à la casse.

Vue Résumé

La **Vue Résumé** offre un affichage simple du nombre total pour chaque modèle dans la liste de table de recherche.

Vista Resumida

Modelo	Número
NPort 5210A	1
NPort 5450I	1
NPort 6250	1
NPort 6250-G2	1

CERCA

Enregistrer la liste dans un fichier

Enregistrer la liste dans un fichier enregistre le(s) dispositif(s) affiché(s) dans la vue actuelle dans un fichier local. Vous pouvez afficher le fichier enregistré au format CSV en utilisant un logiciel de traitement comme Microsoft Excel ou macOS Numbers.

Le fichier enregistré ressemble à ceci :

	A	B	C	D	E	F	G
1	Séq.	Permission De Connexion	Modèle	LAN1 IPv4	LAN1 MAC	Version Du Firmware	
2	1	Avancé	NPort 6250-G2	10.12.101.199	00:90:E8:62:50:A1	1.0.0	
3	2	Avancé	NPort 5450I	10.12.101.201	00:90:E8:9A:E0:BF	3.14	
4	3	Avancé	NPort 6250	10.12.101.200	00:90:E8:4B:B2:E4	2.2	
5	4	Avancé	NPort 5210A	10.12.101.202	00:90:E8:AD:45:10	1.6	
6							



REMARQUE

1. Si vous souhaitez inclure plus de champs dans le fichier, vous devez rendre le champ visible dans **Afficher/Masquer Les Champs**.
2. Pour des raisons de sécurité, certaines informations dans certains champs peuvent être masquées. Veuillez d'abord déverrouiller ces appareils pour afficher toutes les données dans la liste.

Afficher/Masquer Les Champs

Les paramètres par défaut n'affichent pas tous les attributs du périphérique. Si vous avez besoin de ces champs, rendez-les visibles:

Afficher/Masquer Les Champs

Champs Fixes

Séq.

Permission De Connexion

Modèle

Champs Réglables

RÉINITIALISER

⌵ Nom De L'Appareil

⌵ LAN1 IPv4

⌵ LAN1 MAC

⌵ LAN2 IPv4

⌵ MAC LAN2

⌵ LAN1 IPv6

ANNULER SAUVEGARDER

: Visible

: Invisible



REMARQUE

Seules les options sous **Champs Réglables** peuvent être affichées. Les options sous **Champs Fixes** seront toujours affichées par défaut.

Informations Sur L'application



À propos

Vous pouvez trouver ici les **Contrats de Licence Utilisateur Final** et les **Notes de Version**.

À propos

Nom Du Logiciel

Device Search Utility

Version

v3.0

Date De Construction

Build 07/09/2024

Contrats de licence utilisateur final

Note De Version

FERMER

Manuel De l'Utilisateur

Vous pouvez trouver ici le **manuel de l'Utilisateur** de **DSU**. Si vous avez besoin de lire le **manuel de l'utilisateur** dans d'autres langues, veuillez basculer la langue dans **Préférences>Langues**, ou trouver le fichier PDF dans **Program files\Moxa\Device Search Utility\wwwroot\assets**.

Préférences



Délai de déverrouillage

Préférences

<

Recherche D'appareil

Délai De Déverrouillage

>

Limite de temps pour la recherche de dispositifs

Délai De Recherche (sec)

10

10 ~ 30

☒

Rechercher automatiquement les appareils après le lancement de DSU

ANNULER

SAUVEGARDER

Limite de temps pour la recherche de dispositifs

Le minuteur de chaque recherche redémarre si un dispositif est trouvé et continue de chercher jusqu'à ce qu'aucun autre dispositif ne soit trouvé.

La limite de temps par défaut est de 10 secondes.

Recherche automatique de dispositifs après le lancement de DSU

Lorsque l'application est lancée, la recherche se déclenche. Par défaut, c'est activé.

Limite De Temps D'expiration Du Déverrouillage



Préférences

< Recherche D'appareil Délai De Déverrouillage >

☒ Activer le délai de déverrouillage du ou des appareils

Délai De Déverrouillage (min)

5

3 ~ 30

ANNULER SAUVEGARDER

Dans **DSU**, cette valeur détermine le délai de déverrouillage. Si le minuteur expire ou si l'application **DSU** est fermée, l'appareil se verrouillera à nouveau et vous devrez le déverrouiller à nouveau.



REMARQUE

Ceci n'est pas la même chose que **Session Timeout** de **Session Control** sur la console Web.

Langue



한국어

Deutsch

Français

Русский

español

Langue >

ANNULER SAUVEGARDER

DSU propose une interface utilisateur dans différentes langues : anglais, chinois traditionnel, chinois simplifié, japonais, coréen, allemand, français, espagnol et russe.

3. Conseils Sur Les Scénarios D'utilisation

Déploiement Massif

DSU est un outil utile pour le déploiement en masse lorsque vos appareils (même modèle) partagent une configuration commune.

Étape 1 : Configurer la configuration sur un appareil dans la console web

Étape 2 : Exporter le fichier de configuration de l'appareil dans DSU; la configuration est le fichier de configuration principal

Étape 3 : Attribuer une IP à tous les appareils

Étape 4 : Importer la configuration sur tous les appareils (conserver les paramètres réseau)

A. Messages D'erreur

Message d'erreur	Cause possible	Résolution possible
Le compte ou le mot de passe ne respecte pas la politique de l'appareil. Veuillez vérifier la valeur saisie et réessayer.	Le compte et le mot de passe saisis ne correspondent pas aux exigences de sécurité.	Veuillez consulter les exigences de sécurité et réessayer.
Erreur avec l'adresse IPv4 dans le fichier de configuration. Veuillez vérifier et réessayer l'importation.	La valeur de l'adresse IPv4 dans le fichier de configuration n'est pas correcte.	Vérifiez la valeur de l'adresse IPv4 dans le fichier de configuration et réessayez.
Erreur avec la passerelle IPv4 dans le fichier de configuration. Veuillez vérifier et réessayer l'importation.	La valeur de la passerelle IPv4 dans le fichier de configuration n'est pas correcte.	Vérifiez la valeur de la passerelle IPv4 dans le fichier de configuration et essayez de nouveau.
Erreur avec le masque de sous-réseau IPv4 dans le fichier de configuration. Veuillez vérifier et réessayer d'importer.	La valeur masque de sous-réseau IPv4 dans le fichier de configuration n'est pas correcte.	Vérifiez la valeur masque de sous-réseau IPv4 dans le fichier de configuration et réessayez.
Erreur avec l'adresse IPv6 dans le fichier de configuration. Veuillez vérifier et réessayer l'importation.	La valeur de l'adresse IPv6 dans le fichier de configuration n'est pas correcte.	Vérifiez la valeur de l'adresse IPv6 dans le fichier de configuration et réessayez.
Erreur avec la passerelle IPv6 dans le fichier de configuration. Veuillez vérifier et réessayer l'importation.	La valeur de la passerelle IPv6 dans le fichier de configuration n'est pas correcte.	Vérifiez la valeur de la passerelle IPv6 dans le fichier de configuration et essayez de nouveau.
Erreur avec la préfixe IPv6 dans le fichier de configuration. Veuillez vérifier et réessayer l'importation.	La valeur de la préfixe IPv6 dans le fichier de configuration n'est pas correcte.	Vérifiez la valeur de la préfixe IPv6 dans le fichier de configuration et essayez de nouveau.
Failed to assign. Please retry. Échec de la commande {commande}. Veuillez réessayer.	Il est possible que le démarrage de la commande ou le processus ait été interrompu.	Réessayez. Si l'échec persiste, essayez ce qui suit : <ul style="list-style-type: none"> Fermez la page du navigateur et relancez DSU. Ou appuyez brièvement sur le bouton de réinitialisation de l'appareil. <p>Puis réessayez.</p>
Échec de la définition du compte par défaut. Veuillez réessayer.		
Format de fichier incorrect.	Le format du fichier n'est pas du bon type.	Veuillez vérifier le format du fichier et réessayer.
La valeur entrée ne respecte pas les exigences. Veuillez vérifier et réessayer.	En raison de la valeur incorrecte, vous ne pouvez pas exécuter la commande.	Veuillez vérifier la valeur et réessayer.
Permission insuffisante.	Le compte de connexion n'a pas l'autorisation pour cette action.	Changez de compte de connexion avec une permission suffisante ou contactez votre administrateur.
La valeur de l'adresse IPv4 ne respecte pas les exigences. Veuillez vérifier et réessayer.	La valeur entrée pour l'adresse IPv4 ne respecte pas les exigences.	Vérifiez la valeur et réessayez.
Der IPv4-Gateway-Wert ist nicht konform. Bitte überprüfen und erneut versuchen.	La valeur entrée pour Gateway IPv4 ne respecte pas les exigences.	Vérifiez la valeur et réessayez.
La valeur du masque de sous-réseau IPv4 n'est pas conforme. Veuillez vérifier et réessayer.	La valeur entrée pour masque de sous-réseau IPv4 ne respecte pas les exigences.	Vérifiez la valeur et réessayez.

Message d'erreur	Cause possible	Résolution possible
La valeur de l'adresse IPv6 ne respecte pas les exigences. Veuillez vérifier et réessayer.	La valeur entrée pour l'adresse IPv6 ne respecte pas les exigences.	Vérifiez la valeur et réessayez.
Der IPv6-Gateway-Wert ist nicht konform. Bitte überprüfen und erneut versuchen.	La valeur entrée pour Gateway IPv6 ne respecte pas les exigences.	Vérifiez la valeur et réessayez.
La valeur du masque de préfixe IPv6 n'est pas conforme. Veuillez vérifier et réessayer.	La valeur entrée pour masque de préfixe IPv6 ne respecte pas les exigences.	Vérifiez la valeur et réessayez.
Il est possible que le ou les périphériques marqués se trouvent dans un segment de réseau différent de celui de votre ordinateur ou qu'il y ait un problème de réseau. Il est recommandé de vérifier avant de continuer.	Le périphérique n'est pas dans le même segment de réseau que le DSU.	Placez le périphérique et le DSU dans le même segment de réseau.
Le fichier sélectionné ne peut pas être ouvert.	Le fichier ne peut pas être importé, il est possible que le fichier soit utilisé par une autre application, en cours de déplacement ou qu'il n'existe pas.	Vérifiez l'état du fichier et réessayez.
Session expirée lors de Conserver les paramètres réseau actuels du périphérique . Veuillez vérifier la configuration IP sur l'appareil avant de continuer.	Délai d'attente lors de la tentative de conservation de l'IP.	Vérifiez si la valeur IPv4 ou IPv6 reste la même avant de continuer.
Session expirée lors de la tentative de redémarrage. Veuillez redémarrer l'appareil manuellement.	L'appareil ne répond pas après le redémarrage.	<ul style="list-style-type: none"> Recherchez à nouveau l'appareil après 1 minute. Vérifiez le réseau Vérifiez si l'appareil est toujours sous tension. Si c'est le cas, appuyez brièvement sur le bouton de réinitialisation. Sinon, vérifiez la source d'alimentation ou le câble d'alimentation et rallumez l'appareil. Recherchez ensuite à nouveau et vérifiez si l'action souhaitée a été effectuée.
Session expirée. Veuillez réessayer.	L'appareil ne répond pas.	<ul style="list-style-type: none"> Vérifiez le réseau. Vérifiez si l'appareil est toujours allumé.
L'appareil ne prend pas en charge cette fonctionnalité.	La commande n'est pas acceptée.	L'appareil peut ne pas prendre en charge cette fonctionnalité.
Impossible de se connecter pour exécuter Conserver les paramètres réseau actuels du périphérique . Veuillez vérifier la configuration IP dans l'appareil avant de continuer.	La connexion a été interrompue lors de la tentative de garder l'IP.	Vérifiez si la valeur IPv4 ou IPv6 reste la même avant de continuer.
Impossible de se connecter lors de la tentative de redémarrage. Veuillez redémarrer l'appareil manuellement.	L'appareil est inaccessible après le redémarrage.	<ul style="list-style-type: none"> Recherchez l'appareil de nouveau après 1 minute. Vérifiez le réseau. Vérifiez si l'appareil est toujours sous tension. Si c'est le cas, appuyez brièvement sur le bouton de réinitialisation et recherchez de nouveau. Ensuite, vérifiez si l'action prévue a été réalisée ou non.
Impossible de se connecter. Veuillez vérifier le réseau.	Le réseau peut rencontrer une défaillance de connexion. Vérifiez le réseau.	Vérifiez le réseau.

Message d'erreur	Cause possible	Résolution possible
Impossible d'exécuter {commande}. Veuillez réessayer.	Échec de l'exécution de la commande, peut-être que le démarrage de la commande ou le processus a été interrompu.	Réessayez. Si l'échec persiste, essayez ce qui suit: <ul style="list-style-type: none"> Fermez la page du navigateur et relancez DSU Ou appuyez brièvement sur le bouton de réinitialisation une fois Puis réessayez.
Une erreur inconnue s'est produite lors de la tentative de redémarrage. Veuillez redémarrer l'appareil manuellement.	Une erreur inconnue s'est produite.	<ul style="list-style-type: none"> Recherchez l'appareil à nouveau après 1 minute. Vérifiez le réseau. Vérifiez si l'appareil est toujours allumé. Si c'est le cas, appuyez brièvement sur le bouton de réinitialisation. Si ce n'est pas le cas, vérifiez la source d'alimentation ou le câble d'alimentation et rallumez l'appareil. Ensuite, recherchez à nouveau et vérifiez si l'action prévue a été effectuée.
Une erreur inconnue s'est produite. Veuillez réessayer.	Une erreur inconnue s'est produite.	Réessayez. Si l'erreur persiste, essayez ce qui suit: <ul style="list-style-type: none"> Fermez la page du navigateur et relancez DSU. Ou appuyez brièvement sur le bouton de réinitialisation de l'appareil une fois. Puis réessayez.
Vous ne vous êtes pas connecté ou la session de connexion a expiré.	Vous n'avez pas déverrouillé l'appareil ou la fonction de déverrouillage de l'appareil a expiré.	Veuillez déverrouiller l'appareil à nouveau.
Le service Telnet n'est pas disponible sur votre ordinateur. Veuillez vérifier les paramètres de votre Windows et réessayer.	L'application Telnet n'est pas disponible pour être appelée.	Installez l'application si elle n'a pas encore été installée. Pour activer le service, veuillez aller dans les Fonctions Windows et activer le client Telnet.
El rango de búsqueda no puede abarcar segmentos de red.	Hors de la plage pour la recherche par plage d'IP.	Gardez les trois premiers champs constants et modifiez uniquement le quatrième champ, par exemple de 192.168.127.1 à 192.168.127.255.